

GRIDY SFA カスタム項目

操作ガイド

2012年1月6日

ブランドダイアログ 株式会社

Copyright(c) 2012 branddialog, inc. All Rights Reserved.

GRIDY SFA カスタム項目

操作ガイド アドミニストレーター用

本書はアドミニストレーターに必要な操作を解説しております。アドミニストレーターは GRIDY SFA のアドミニストレーターのことです。GRIDY SFA へ申し込み、最初に登録を行った方がそのままアドミニストレーターとなります。カスタム項目はアドミニストレーターの方のみ操作可能です。

※注意…SFA カスタム項目は GRIDY SFA の運用・操作に熟知されたアドミニストレーター向けのサービスです。

■1-1	カスタム項目とは	3
■1-2	項目定義の追加	4
■1-3	項目定義の編集	8
■1-4	画面定義を設定する	10
■1-5	画面定義の反映	14

■ 1-1 カスタム項目とは

GRIDY SFA カスタム項目は「顧客」「顧客担当者」「商談」「商品」に対しアドミニストレーターが任意の項目を作成し、使用することのできる機能です。項目の追加だけでなく、各項目の内容や画面上の表示設定も行うことができます。

既存の項目は、それ自体を削除することはできませんが、画面に表示される名称の変更や項目を非表示にすることは可能です。また、既存で必須となっている項目については非表示にすることができません。

基本項目に加え最大 50 項目まで追加可能です。項目を追加し、表示順序を自由に變更していただくことにより、SFA の機能をより便利にお使いいただけます。

The screenshot displays the SFA administrator interface. At the top, there are tabs for 'グループウェア', 'SFA', 'リードフォーム', and 'CENTER'. Below these are various icons representing different SFA features, with '設定管理' (Settings Management) highlighted in a red box. The main content area is titled '営業報告簡易登録設定' (Sales Report Simple Registration Settings). It contains a sidebar on the left with categories like '営業報告設定', '目標管理設定', '各種項目設定', '検索設定', and 'カスタム項目設定' (the latter being highlighted in red). The main area has a text box explaining the settings and two columns for selecting items to be displayed in '詳細入力' (Detailed Input) and '簡易入力' (Simple Input) modes. The '詳細入力' column lists items like '商談情報', '契約情報', '課題・課題解決案', '今後のToDo', '添付ファイル', '次回訪問予定', and '報告内容'. The '簡易入力' column lists '活動*', '報告先*', '顧客情報*', and '担当者評価*'. At the bottom, there are buttons for '保存' (Save), 'リセット' (Reset), and 'キャンセル' (Cancel).

Copyright (c) 2006-2011 branddialog inc. All rights reserved.

GRIDY SFA 内の「SFA 設定管理」をクリックすると、「カスタム項目設定」が表示されます。

カテゴリに表示されている項目のみ、設定が可能です。

■ 1-2 項目定義の追加

「SFA 設定管理」 - 「カスタム項目設定」より各カテゴリを選択することで、項目定義の画面が表示されます。カスタム項目機能には項目を新たに追加して運用することも可能です。

宮業報告設定

- ▶ 簡易登録設定

目標管理設定

- ▶ 決算月設定

各種項目設定

- ▶ 顧客・商談-認知経路
- ▶ 顧客-地域
- ▶ 商談-フェーズ
- ▶ 商談-受注見込
- ▶ 商談-確度チェックリスト
- ▶ 商談-担当者役割
- ▶ 契約-契約種別

検索設定

- ▶ 検索範囲選択

カスタム項目設定

- ▶ 顧客
- ▶ 顧客担当者
- ▶ 商品
- ▶ 商談

項目定義一覧 - 顧客

項目の設定・追加・削除を行います。
※表示順など、画面ごとに指定する設定は画面項目定義にて行ってください。

画面定義:

追加した項目のみ表示

項目ID	項目表示名	項目タイプ	
1	営業担当部署	基本項目	部署選択
2	作成日	基本項目	
3	作成者	基本項目	
4	最終更新日	基本項目	
5	最終更新者	基本項目	
100	顧客種別	整数	プルダウン
101	顧客正式名称	文字列(一行)	ふりがな付
102	顧客略称あ	文字列(一行)	テキスト
103	顧客番号	文字列(一行)	表示項目

①[カスタム項目設定]-[項目定義一覧]から[項目追加]をクリックします。

項目定義一覧 - 顧客

項目の設定・追加・削除を行います。

※表示順など、画面ごとに指定する設定は画面項目定義にて行ってください。

項目追加

画面定義: 顧客

更新内容登録

全ての項目を表示

②新たに項目を追加する設定画面が表示されます。

項目追加

保存

戻る

基本設定

項目タイプ 整数

入力タイプ プルダウン(選択項目)

項目表示名

項目詳細名

入力必須指定

「項目詳細名」は現状コメント機能となっております。

詳細設定

選択項目指定

※既存の選択項目を使用する場合は、プルダウンより対象の選択項目を選択してください。
※選択項目を新規作成する場合は、「選択項目作成」をクリックし、必要事項を入力してください。

共通-都道府県 選択項目作成

画面定義(デフォルト)

※各項目の画面定義を設定する際の初期値となります。

項目表示幅 2分割 ※2分割を指定した場合、2分割表示の出来る画面でのみ有効となります。

保存

戻る

組み合わせや制限は下記の通りです。

項目タイプ	入力タイプ	その他設定項目
整数	プルダウン (選択項目)	プルダウンメニューの選択肢情報を選択 (作成も可能)
	テキスト	入力桁数の最大値、最小値
金額 (整数のみ)	テキスト	入力桁数の最大値
金額 (小数含む)	テキスト	入力桁数の最大値
チェック項目	チェックボックス	一覧に表示する際のチェック有無それぞれのテキスト
文字列 (1行)	テキスト	入力チェック設定 (下記説明参照)
	ふりがな付きテキスト	入力桁数の最大値、最小値
複数行	テキストエリア	入力桁数の最大値、最小値
日付	日付	

③[詳細設定]

選択項目指定-既存の選択項目を使用する場合は、プルダウンより対象の選択項目を選択してください。
新規作成する場合は、「選択項目作成」ボタンをクリックすると下に作成画面が表示されます。
複数選択肢を作る場合は、「選択肢追加」ボタンをクリックすると新たに項目追加欄が表示されます。

④画面定義 (デフォルト)

項目表示幅-画面表示の際に、項目を横1行に配置するか2分割で配置するかを選択します。

⑤内容がよろしければ[保存]ボタンをクリックします。

※ここでは項目の一次保存が行われるだけです。項目追加を完了する場合は次の[更新内容登録]ボタンをクリックする必要があります。

⑥追加項目の保存が終了すると、画面に追加した項目が表示されます。

⑦最後に[更新内容登録]ボタンをクリックすれば、各画面に反映されるようになります。

項目定義一覧 - 商談

項目の設定・追加・削除を行います。
※表示順など、画面ごとに指定する設定は画面項目定義にて行ってください。

項目追加

画面定義: 商談

更新内容登録

全ての項目を表示

項目ID	項目表示名	項目タイプ	入力タイプ	入力必須	アクション
1000	計上日	日付	日付(共通)	必須	編集 削除
1001	案件No.	文字列(一行)	テキスト	必須	編集 削除
1002	発生日	日付	日付(共通)	必須	編集 削除
1003	最新状況	文字列(複数行)	テキストエリア	必須	編集 削除
1004	受注形式	チェックボックスタイプ	チェックボックス(選択項目)	必須	編集 削除
1005	バリエーション	※※※※	日付(共通)(選択項目)	必須	編集 削除

⑧再び編集、削除するには[アクション]からボタン選択をしてください。

※基本項目の場合、編集ボタンは表示されますが削除ボタンは表示されません。

⑨新たに選択項目を作成した場合は [設定管理]画面の各種項目設定欄にリンクが追加されます。

各種項目設定	
▶ 顧客・商談-認知経路	
▶ 顧客-地域	
▶ 商談-フェーズ	
▶ 商談-受注見込	
▶ 商談-確度チェックリスト	
▶ 商談-担当者役割	
▶ 契約-契約種別	
▶ テスト	
▶ 販売会社を選択	
▶ シフトタイプ	
▶ 新規選択項目	

検索設定	
▶ 検索範囲選択	

カスタム項目設定	
▶ 顧客	
▶ 顧客担当者	
▶ 商品	
▶ 商談	

⑩追加された項目は並び替えや名称変更、削除が行えます。

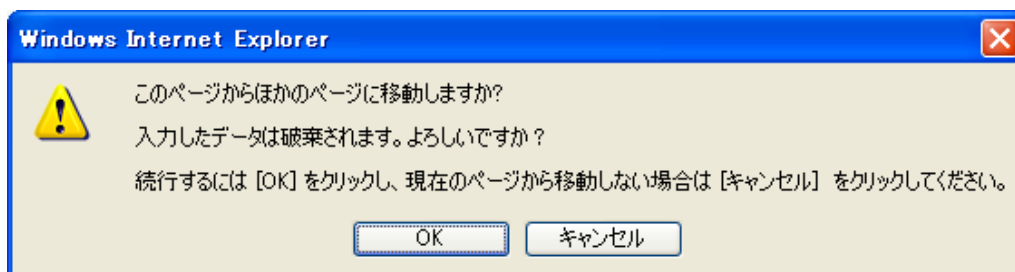
※カスタマイズ後の変更は、すでに保存されたデータに影響しますのでご注意ください。

営業報告設定		新規選択項目設定	
▶ 得意登録設定		※表示順は、変更したい行をドラッグ＆ドロップで移動させて変更してください。 ※表示順・表示設定は、「保存」ボタンで登録するまで反映されません。また、太字は固定値のため設定値編集は出来ません。 ※カスタマイズ後の変更は、すでに保存されたデータに影響しますのでご注意ください。	
		新規作成 <input type="button" value="保存"/>	
		すべての項目を表示する	
表示順	表示設定	設定値	設定値編集
▼	<input checked="" type="checkbox"/>	新規選択項目	<input type="button" value="変更"/> <input type="button" value="削除"/>
▲	<input checked="" type="checkbox"/>	新規選択項目2	<input type="button" value="変更"/> <input type="button" value="削除"/>



⑩設定した項目は編集画面などに反映されます。(画面は[顧客-顧客詳細の編集画面])

詳細情報2	<input type="text"/>
計上日 *	<input type="text" value="2011/10/11"/>
住所情報(所在地)	<div style="border: 1px solid red; padding: 2px;"><input type="text" value="新規選択項目"/> ▼ 選択してください <input type="text" value="新規選択項目"/> ▼ <input type="text" value="新規選択項目2"/></div>
郵便番号	<input type="text"/> 
都道府県	<input type="text" value="選択してください"/> ▼
市区郡	<input type="text"/>
町名・番地	<input type="text"/>
建物名	<input type="text"/>



ご注意：

設定の保存は⑦の [更新内容登録] ボタンを押す必要があります。ボタンを押さずに別画面に移動しようとした場合、上記のアラートが表示されます。アラートを無視した場合は設定内容が保存されませんのでご注意ください。

■ 1-3 項目定義の編集

項目定義は「顧客」「顧客担当者」「商品」「商談」に表示される項目名称や定義を設定できる画面です。例えば、名称を「顧客番号」から「顧客 ID」へ変更したり、文字列の項目に入力文字制限を設けたりすることができます。

①[カスタム項目設定]の項目を選択します。※以下では[顧客]画面を選択しています。



②項目を選択し、[全ての項目を表示]をクリックすると既存の項目が表示され、[項目 ID]・[項目表示名]・[項目タイプ]・[入力タイプ]・[入力必須]・[アクション]の状態が分かります。

※初期状態では、アドミニストレーターが作成したカスタム項目のみ表示されています。また、新規作成した項目は ID が 1000 番以降になります。

項目定義 - 顧客

項目の設定・追加・削除を行います。
※表示順など、画面ごとに指定する設定は画面項目定義にて行ってください。

追加

画面定義: 顧客

登録

全ての項目を表示

項目ID	項目表示名	項目タイプ	入力タイプ	入力必須	アクション
1	営業担当部署	基本項目	部署選択(外部参照)	必須	編集
2	作成日	基本項目		必須	編集
3	作成者	基本項目		必須	編集
4	最終更新日	基本項目		必須	編集
5	最終更新者	基本項目		必須	編集
100	顧客種別	整数	プルダウン(選択項目)	必須	編集
101	顧客正式名称	文字列(一行)	ふりがな付きテキスト(補足項目有)	必須	編集
102	顧客略称	文字列(一行)	テキスト		編集
103	顧客番号	文字列(一行)	表示項目		編集
104	親顧客	参照項目	顧客選択(外部参照)		編集

③項目表示名、項目詳細名、入力必須指定を設定するには[アクション]の任意の項目から[編集]をクリックします。

■1-4 画面定義を設定する

画面定義は追加・設定した項目を、画面のどの位置に表示するか、また、表示しないかを設定します。

顧客詳細		履歴一覧	
顧客番号	t0000045	支社支店名	
顧客種別	見込み取引先	営業担当者	馴地 翠人
顧客正式名称	馴地商事 なれっししょうじ	親顧客	
営業担当部署	全体管理	業種	
顧客略称		資本金	
顧客部門		決算日	
談立年月日		代表FAX番号	
年間売上		株式コード	
代表者名		従業員数	
代表電話番号		認知経路	
WEBサイト		評価	
会社形態			
産業コード			
地域			
分類			
詳細情報			
詳細情報2			
住所情報(所在地)			
英語住所			
住所情報(その他)			

※詳細画面で「2分割」や「1行」の指定をするなど項目の表示定義を任意で変更できます（画面は[顧客詳細画面]）。

【SFA 必須項目一覧】

- 顧客：顧客種別、顧客名、顧客名かな、営業担当部署、営業担当者
- 顧客担当者：顧客、担当者名（姓名）、担当者名かな（姓名）、営業担当部署、営業担当者
- 商品：商品名、商品コード、標準価格、営業担当部署、商品画像
- 商談：重要フラグ、商談名、顧客、フェーズ、売上金額、受注日／失注日、受注見込み、営業担当部署、営業担当者
（商談担当者：担当者選択、役割 商談商品：商品選択、数量、販売価格）

※上記に加えて、「顧客」「顧客担当者」において、名刺CRMでの連携対象となっている項目は非表示不可となります。

項目定義の「項目追加」で新しい項目を作成し保存すると、画面定義の画面タイプ「登録」「編集」「選択可能項目（一覧）」「詳細」に自動で設定が行われます。

①[カスタム項目設定]から任意のカテゴリを選択し、画面定義のボタンをクリックします。

営業報告設定

- ▶ 簡易登録設定

目標管理設定

- ▶ 決算月設定

各種項目設定

- ▶ 顧客・商談-認知経路
- ▶ 顧客-地域
- ▶ 商談-フェーズ
- ▶ 商談-受注見込
- ▶ 商談-確度チェックリスト
- ▶ 商談-担当者役割
- ▶ 契約-契約種別

検索設定

- ▶ 検索範囲選択

カスタム項目設定

- ▶ 顧客
- ▶ 顧客担当者
- ▶ 商品
- ▶ 商談

項目定義一覧 - 顧客

項目の設定・追加・削除を行います。
※表示順など、画面ごとに指定する設定は画面項目定義にて行ってください。

項目追加

画面定義 **顧客**

更新内容登録

追加した項目のみ表示

項目ID	項目表示名	項目タイプ	
1	営業担当部署	基本項目	部署選択
2	作成日	基本項目	
3	作成者	基本項目	
4	最終更新日	基本項目	
5	最終更新者	基本項目	
100	顧客種別	整数	プルダウン
101	顧客正式名称	文字列(一行)	ふりがな付
102	顧客略称あ	文字列(一行)	テキスト
103	顧客番号	文字列(一行)	表示項目

③[画面タイプ]をプルダウンで選択します。選択すると画面下の項目一覧に現在設定されている項目が表示されます。

項目定義 - 顧客

画面項目の設定・追加・削除を行います。

画面タイプ: 登録

追加: 作成日

戻る

基本情報

項目ID	項目表示名	画面別項目表示名	アクション
100	顧客種別		編集 削除
140	支社支店名		編集 削除
101	顧客正式名称		編集 削除

営業担当情報

項目ID	項目表示名	画面別項目表示名	アクション
1	営業担当部署		編集 削除
139	営業担当者		編集 削除

詳細情報

項目ID	項目表示名	画面別項目表示名	アクション
102	顧客略称		編集 削除

※ここで表示される項目は同じグループ内であればドラッグ&ドロップで順番を変更することが可能です。
[追加]をプルダウンすると、選択されている画面タイプでは未設定の項目が表示されます。追加する場合は[追加]ボタンをクリックします。

【画面タイプ一覧】

- 一覧（一覧表示の企業デフォルト）
- 一覧での選択可能項目（左側の選択可能項目）
- 詳細（詳細表示）
- 登録（新規登録時）
- 編集（編集時）
- 簡易登録（営業報告から顧客／顧客担当者を簡易登録する画面）
- 検索（検索に選択できる項目）
- 取込設定（名刺 CRM）
- 取込設定（リードフォーム）
- エクスポート（ここで設定した場合、インポート時と同じになります）
- 営業報告詳細（商談のみ）

営業報告では商談情報の入力・表示は可能ですが、現在は固定された項目を使用しています。

アドミニストレーターが「表示項目設定」において営業報告用の設定を行えるようになるため、その設定に基づいた項目を入力・表示します。

④項目の編集は[アクション]-[編集]ボタンから行います。（画面は[編集画面]）

編集内容がよろしければ[保存]ボタンをクリックします。

項目定義 - 顧客

保存 戻る

項目ID	140
項目表示名	支社支店名
画面別項目表示名	画面毎に別の名称を表示する場合に指定してください。 <input type="text"/>
画面別項目詳細名	チェックボックスの注釈として使用されます。 <input type="text"/>
項目表示幅	2分割 <input type="button" value="▼"/> ※2分割を指定した場合、2分割表示の出来る画面でのみ有効になります。
画面項目グループ	基本情報 <input type="button" value="▼"/>

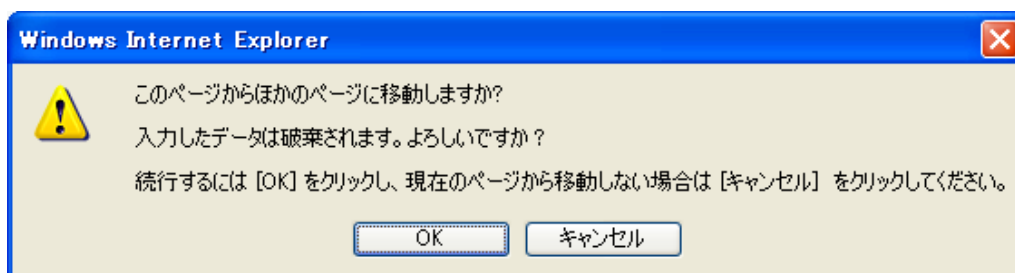
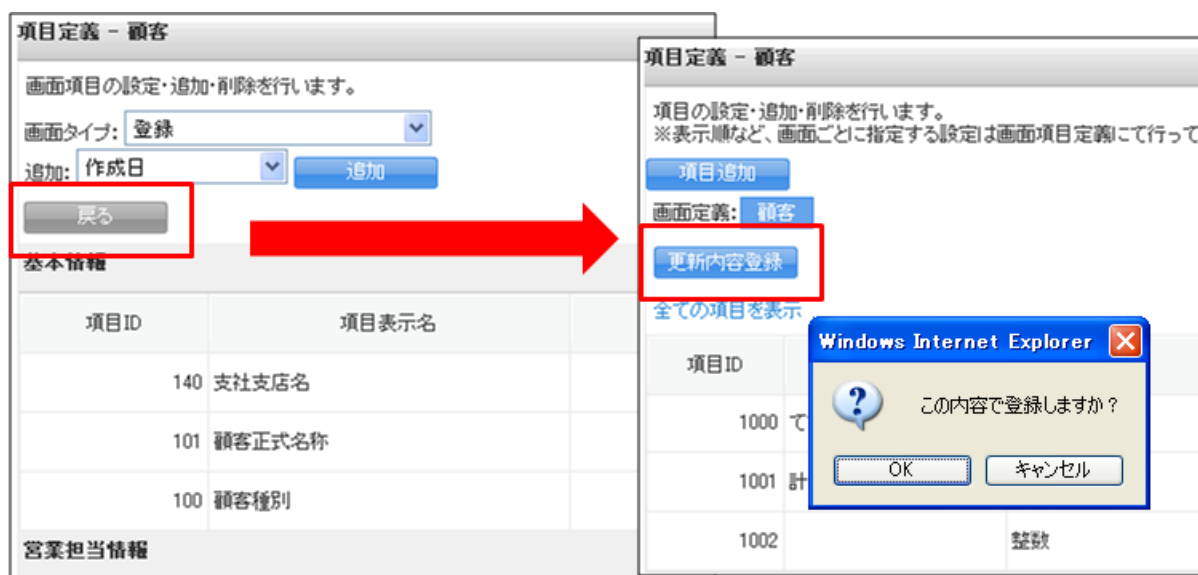
⑤項目を[削除]すると、画面から表示がされなくなります。

再び表示させるには[復元]をクリックしてください。

145	顧客正式名称かな	取り込み設定項目			<input type="button" value="編集"/>
1000	ですと	整数	プルダウン(選択項目)		<input type="button" value="編集"/> <input type="button" value="削除"/>
1001	計上日	日付	日付(共通)	必須	<input type="button" value="編集"/> <input type="button" value="削除"/>
1002		整数	プルダウン(選択項目)		<input type="button" value="編集"/> <input type="button" value="削除"/>
1003	誕生日	日付	日付(共通)	必須	<input type="button" value="編集"/> <input type="button" value="復元"/>

⑥編集作業が完了しましたら画面左上の「戻る」ボタンを押し、「更新内容登録」ボタンから登録を完了して下さい。

※[更新内容登録]で初めて全ての編集内容が各画面に反映されます。



ご注意：

設定の保存は⑥の [更新内容登録] ボタンを押す必要があります。ボタンを押さずに別画面に移動しようとした場合、上記のアラートが表示されます。アラートを無視した場合は設定内容が保存されませんのでご注意ください。

■1-5 画面定義の反映

画面定義で設定した内容を確認します。反映対象は「表示項目設定」「絞り込み-検索条件」、各詳細画面」「各編集画面」「営業報告機能の顧客情報における『登録』ボタンでの表示ダイアログ」「名刺設定の顧客・顧客担当者取込設定」「リードフォームの取込設定」になります。

【表示項目設定】の確認

各一覧画面の「表示項目設定」内、左側が画面定義の「一覧での選択可能項目」、右側が画面定義の「一覧」が表示されます。(画面は[顧客一覧])

「一覧に表示する項目」及び「一覧に表示可能な項目」は画面定義-画面タイププルダウン内にある、「一覧」、「選択可能項目 (一覧)」に対応しています。

設定はドラッグ&ドロップで行います。

顧客一覧 ?

表示項目設定 - 絞り込み +

表示項目設定

ドラッグ&ドロップで表示項目と表示順の設定ができます

一覧に表示可能な項目

- 営業担当部署
- 作成日
- 作成者
- 最終更新者
- 顧客種別
- 顧客略称
- 親顧客
- 顧客部門
- 業種
- 設立年月日
- 資本金
- 年間売上
- 決算日
- 代表者(姓)
- 代表者(名)
- 代表FAX番号
- WEBサイト
- 株式コード
- 会社形態
- 従業員数
- 産業コード
- 認知経路
- 地域
- 評価
- 住所(所在地)郵便番号
- 住所(所在地)都道府県
- 住所(所在地)市区郡
- 住所(所在地)町名・番地
- 住所(所在地)建物名
- 住所(所在地)英語住所
- 住所(その他)郵便番号
- 住所(その他)都道府県
- 住所(その他)市区郡
- 住所(その他)英語住所
- 支社支店名
- 分類
- 代表者名
- 住所情報(その他)
- 計上日

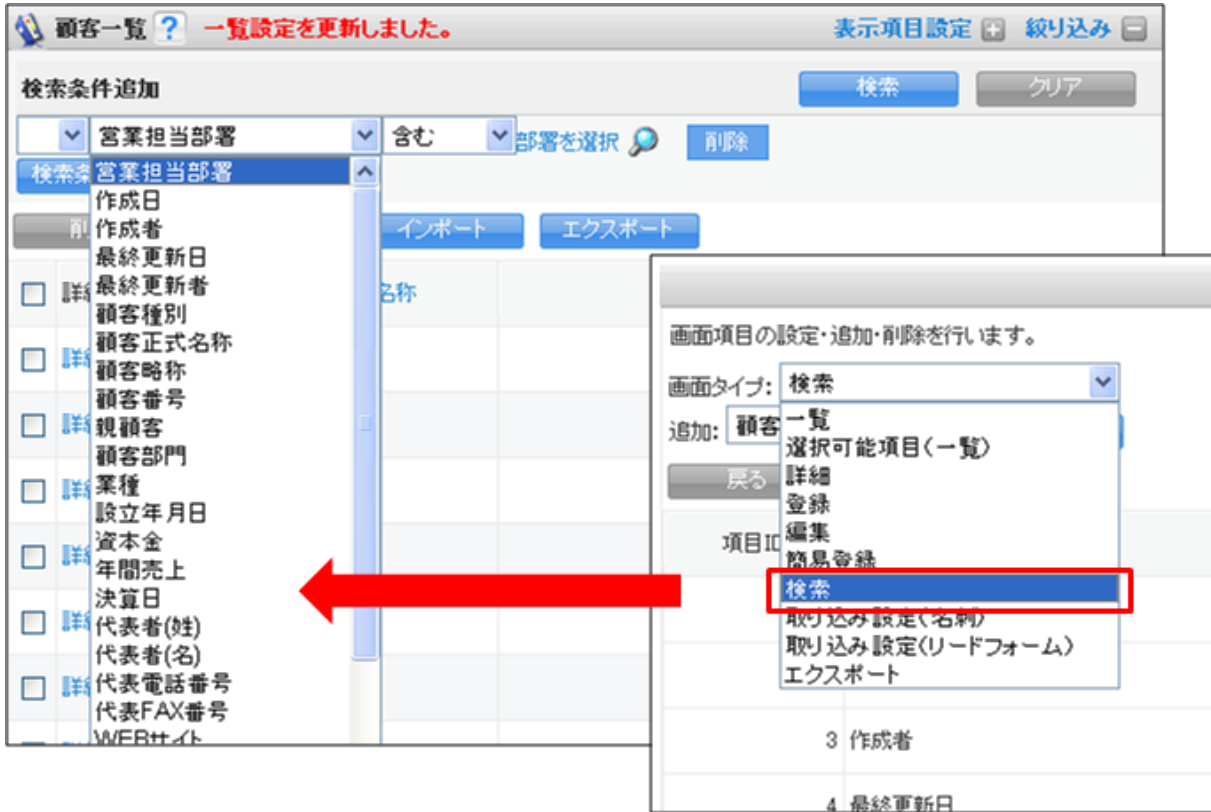
一覧に表示する項目

- 顧客番号
- 顧客正式名称
- 住所情報(所在地)
- 代表電話番号
- 営業担当者
- 最終更新日

保存 リセット クリア

【絞り込み-検索条件】の確認

各一覧画面の[絞り込み]内、プルダウンの項目は画面定義の「検索」で設定した項目が選択対象となります。
(画面は[顧客一覧])



画面定義-画面タイプ

【各詳細画面】の確認

画面定義の「詳細」で設定した項目が表示対象となります。(画面は[顧客詳細])



画面定義-画面タイプ

【各編集画面】の確認

画面定義の「登録」「編集」で設定した項目が表示対象となります。

【営業報告機能の顧客情報における「登録」ボタンでの表示ダイアログ】の確認

画面定義の「簡易登録」で設定した項目が表示対象となる

画面定義-画面タイプ

【名刺-顧客・顧客担当者取込設定】の確認

画面定義の「名刺取込設定」で設定した項目が「取り込み先の項目」となります。

※SFA 設定管理→「名刺設定」→「顧客・顧客担当者取込設定」の画面です。

画面定義-画面タイプ

【取り込み項目設定 (SFA)】の確認

画面定義の「リードフォーム取込設定」で設定した項目が「取り込み先の項目」となる

※リードフォーム→フォーム選択→「フォーム詳細」→「項目設定」→「取込設定」の画面です。

画面定義-画面タイプ